

Standardy Ochrony Małoletnich w Specjalnym Ośrodku Szkolno – Wychowawczym w Koszalinie



Akty prawne, na podstawie których opracowano Standardy Ochrony Małoletnich

- ***Ustawa z dnia 25 lutego 1964 r. – Kodeks rodzinny i opiekuńczy***
(t.j. Dz.U. z 2023 r. poz. 2809 ze zm.)
- ***Ustawa z dnia 28 lipca 2023 r. o zmianie ustawy – Kodeks rodzinny i opiekuńczy oraz niektórych innych ustaw***
(Dz.U. z 2023 r. poz. 1606)
- ***Ustawa z dnia 13 maja 2016 r. o przeciwdziałaniu zagrożeniom przestępczością na tle seksualnym i ochronie małoletnich***
(t.j. Dz.U. z 2024 r. poz. 560 ze zm.)
- ***Rozporządzenie Parlamentu Europejskiego i Rady (UE) 2016/679 z dnia 27 kwietnia 2016 r. (RODO) w sprawie ochrony osób fizycznych w związku z przetwarzaniem danych osobowych i w sprawie swobodnego przepływu takich danych oraz uchylenia dyrektywy 95/46/WE***
- ***Ustawa z dnia 19 sierpnia 1994 r. o ochronie zdrowia psychicznego***
(t.j. Dz.U. z 2024 r. poz. 917 ze zm.)
- ***Ustawa z dnia 29 lipca 2005 r. o przeciwdziałaniu przemocy domowej***
(t.j. Dz.U. z 2024 r. poz. 424 ze zm.)

Rozdział I

Zasady i procedura podejmowania interwencji w sytuacji podejrzenia krzywdzenia lub posiadania informacji o krzywdzeniu małoletniego5

ROZDZIAŁ II

Osoby odpowiedzialne za przyjmowanie zgłoszeń o zdarzeniach zagrażających małoletniemu i udzielenie mu wsparcia10

ROZDZIAŁ III

Sposób dokumentowania wypełniania obowiązku kontroli pracowników przed dopuszczeniem do pracy z małoletnimi w zakresie spełniania przez nich warunków niekaralności za przestępstwa przeciwko wolności seksualnej i obyczajności.....12

ROZDZIAŁ IV

Zasady postępowania w przypadku prób samobójczych lub samobójstwa ucznia...17

ROZDZIAŁ V

Procedury ochrony uczniów przed treściami szkodliwymi w Internecie oraz utrwalonymi w innej formie25

ROZDZIAŁ VI

Zasady korzystania z urządzeń elektronicznych z dostępem do Internetu.
.....27

ROZDZIAŁ VII

Zasady zapewniające bezpieczne relacje między małoletnim a personelem placówki lub organizatora, a w szczególności zachowania niedozwolone wobec małoletnich
.....31

ROZDZIAŁ VIII

Zasady przeglądu i aktualizacji standardów	32
--	----

ROZDZIAŁ IX

Standardy Ochrony Małoletnich – najważniejsze informacje	34
--	----

ROZDZIAŁ X

Procedury i osoby odpowiedzialne za składanie zawiadomień o podejrzeniu popełnienia przestępstwa na szkodę małoletniego, zawiadamianie sądu opiekuńczego oraz w przypadku instytucji, które mają takie uprawnienia, osoby odpowiedzialne za wszczynanie procedury „Niebieskiej Karty”	40
---	----

ROZDZIAŁ XI

Zestaw procedur postępowania nauczycieli w sytuacji wystąpienia zachowań agresywnych u uczniów lub wychowanków.....	43
---	----

PRZEPISY KOŃCOWE	49
-------------------------------	----

Rozdział I

Zasady i procedura podejmowania interwencji w sytuacji podejrzenia krzywdzenia lub posiadania informacji o krzywdzeniu małoletniego .

1. Pracownik, po zidentyfikowaniu ryzyka krzywdzenia lub krzywdzenia małoletniego przez pracownika, innego dorosłego, rodziców ucznia, innego małoletniego lub pozyskaniu takiej informacji od innych osób, rodziców, w tym rodziców małoletniego, niezwłocznie interweniuje i zatrzymuje krzywdzenie, następnie informuje o tym dyrektora, wychowawcę oraz sporządza protokół interwencji:

- Data i miejsce sporządzenia dokumentu
- Małoletni, wobec którego zachodzi podejrzenie krzywdzenia lub krzywdzenie
- Osoba stwierdzająca wystąpienie podejrzenia krzywdzenia lub krzywdzenie małoletniego
- Data podejrzenia krzywdzenia lub krzywdzenia małoletniego, miejsce
- Osoba/osoby podejrzane o krzywdzenie lub krzywdzące małoletniego
- Opis rodzaju krzywdzenia lub podejrzenia krzywdzenia małoletniego
- Osoby i instytucje, które zostały powiadomione, w tym formy interwencji m.in.: powiadomienie pomocy społecznej, policji, sądu rodzinnego, uruchomienie procedury Niebieskiej Karty)
- Data i opis udzielonej pomocy, formy otoczenia opieką małoletniego bezpośrednio po stwierdzeniu lub podejrzeniu incydentu, w tym we współpracy z wychowawcą i nauczycielami specjalistami

(psychologiem, pedagogiem, pedagogiem specjalnym wg potrzeb małoletniego), informacje o ewentualnym powiadomieniu pogotowia, policji, stwierdzeniu konieczności badania lekarskiego

- Informacja ze spotkania z rodzicami
- Zaplanowana pomoc psychologiczno-pedagogiczna (małoletniemu, jego rodzicom, innym uczniom – jeżeli byli np. świadkami incydentu) zespołu nauczycieli i specjalistów pracujących z uczniem, w tym we współpracy z instytucjami zewnętrznymi, informacja o zgodzie rodziców na udzielanie ww. formy pomocy małoletniemu. Działania w przypadku braku współpracy ze strony rodziców
- Informacje na temat efektów podjętych interwencji, w tym we współpracy z instytucjami zewnętrznymi oraz pomocy udzielonej uczniowi przez jednostkę (dokumentację pomocy psychologiczno-pedagogicznej, w tym efektywność jej udzielania należy przechowywać w indywidualnej teczce ucznia)
- Imiona i nazwiska oraz czytelne podpisy osób sporządzających protokół

2. W związku z podejrzeniem ryzyka krzywdzenia lub krzywdzenia małoletniego przez pracownika dyrektor niezwłocznie izoluje małoletniego od potencjalnego sprawcy, zawiadamia policję i podejmuje dodatkowe kroki jako pracodawca (zgodnie z Kartą Nauczyciela, Kodeksem Pracy, ogólnymi przepisami prawa).

3. W każdym z przytoczonych przypadków małoletni zostaje niezwłocznie otoczony opieką i wsparciem psychologa szkolnego, wychowawcy oddziału i innych specjalistów wg potrzeb. W przypadku ucznia nie komunikującego się werbalnie wychowawca lub pracownik, który wszczął procedurę interwencji – powiadamia nauczyciela specjalistę, stosującego np. komunikację alternatywną lub zespół nauczycieli i specjalistów pracujących z uczniem.

4. Wychowawca zawiadamia rodziców o incydencie, informuje o stanie małoletniego np. konieczności interwencji medycznej (badania lekarskiego) oraz o konsekwencjach prawnych stosowania przemocy wobec małoletniego.

5. W przypadku podejrzenia, że życie małoletniego jest zagrożone lub grozi mu ciężki uszczerbek na zdrowiu, pracownik niezwłocznie informuje odpowiednie służby (policja, pogotowie ratunkowe), dzwoniąc pod numer 112 (lub 998, 999, 997), a następnie informuje dyrektora i rodziców oraz uzupełnia wymieniony w kroku 1. dokument.

6. Kolejne kroki postępowania w tej sytuacji leżą w kompetencjach ww. instytucji. Szkoła obejmuje małoletniego i jego rodziców pomocą psychologiczno-pedagogiczną.

7. Po ustaleniu, że problem krzywdzenia nie wymaga sięgnięcia po środki represji karnej wobec rodziny i izolowania od niej dziecka oraz, że nie zachodzi zagrożenie zdrowia lub życia małoletniego, wychowawca w porozumieniu z dyrektorem, organizuje spotkanie z rodzicami małoletniego w obecności: wychowawcy, psychologa i pracownika, który zgłosił incydent. Podczas spotkania zostają określone sposoby wsparcia i reagowania z uwagi na sytuację małoletniego. Ze spotkania sporządza się notatkę.

8. W przypadku, gdy źródłem krzywdzenia lub podejrzenia krzywdzenia są rodzice, wychowawca i dyrektor, jeżeli zachodzi taka potrzeba, po ocenie sytuacji, powiadamia niezwłocznie właściwe instytucje i organy (policję, sąd rodzinny, ośrodek pomocy społecznej, przewodniczącego zespołu interdyscyplinarnego, który wdraża procedurę Niebieskiej Karty).

9. Wychowawca we współpracy z zespołem nauczycieli i specjalistów pracujących z małoletnim przygotowują propozycję objęcia go pomocą psychologiczno-pedagogiczną, także we współpracy z instytucjami zewnętrznymi, w tym poradnią psychologiczno-pedagogiczną lub specjalistyczną, jeżeli zachodzi taka potrzeba.

10. Jeżeli rodzice odmawiają współpracy lub odmawiają podjęcia działań proponowanych przez szkołę, mimo trudnej sytuacji małoletniego, wychowawca lub

dyrektor składa niezwłocznie zawiadomienie o podejrzeniu przestępstwa do policji, prokuratury lub wniosek o wgląd w sytuację dziecka do sądu rodzinnego, nawiązuje współpracę z pomocą społeczną oraz obejmuje małoletniego pomocą psychologiczno-pedagogiczną.

11. W przypadku przemocy rówieśniczej, innych zachowań ryzykownych ze strony małoletnich, pomocą psychologiczno-pedagogiczną i wsparciem należy objąć również uczniów będących jej inicjatorami, biorąc pod uwagę potrzebę współpracy w tym zakresie z instytucjami zewnętrznymi, w tym poradniami psychologiczno-pedagogicznymi, a także uczniów, którzy byli ewentualnymi świadkami zdarzenia.

12. W sytuacji, gdy rodzice małoletniego, będącego inicjatorem przemocy i innych zachowań ryzykownych powtarzających się, nie podejmują współpracy ze szkołą, dyrektor lub wychowawca, po ocenie stopnia zagrożenia, zawiadamia właściwe instytucje (policję, sąd rodzinny, pomoc społeczną).

13. Zgłaszanie krzywdzenia przez małoletnich niemówiących lub z ograniczoną komunikacją werbalną

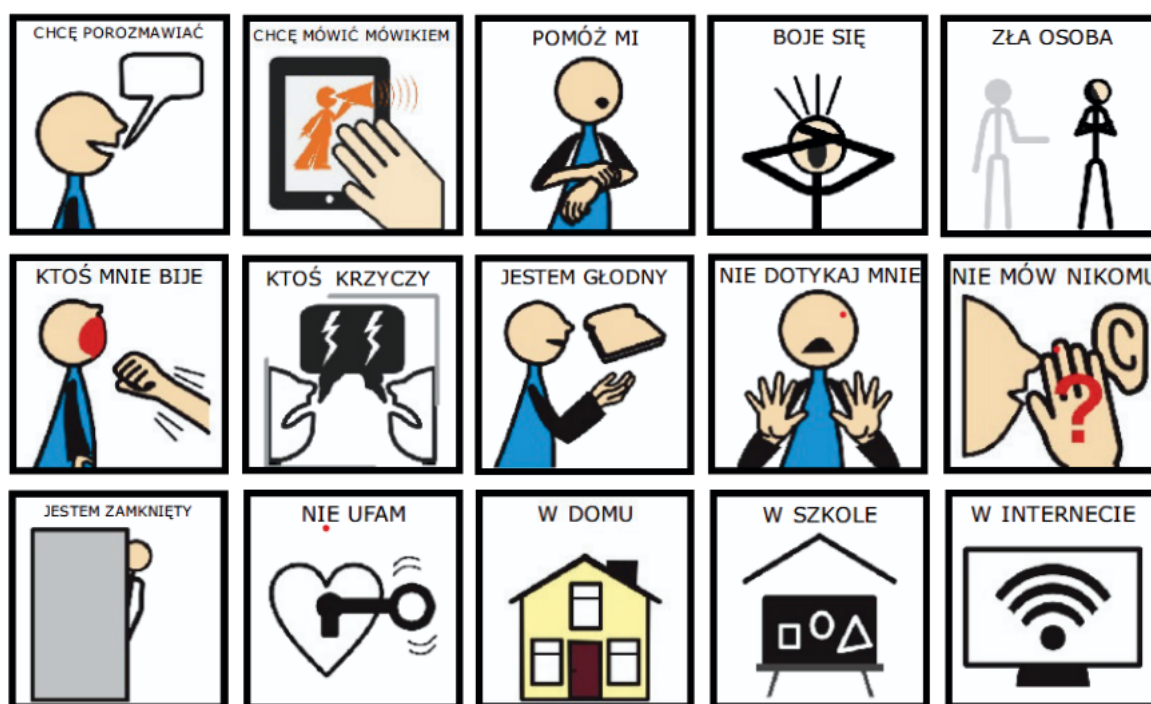
- Placówka zapewnia małoletnim niemówiącym lub mającym ograniczone możliwości komunikacyjne **realną możliwość zgłoszenia krzywdzenia** w sposób dostosowany do ich potrzeb i możliwości.
- Zgłoszenie krzywdzenia może nastąpić w szczególności poprzez:
 - wykorzystanie komunikacji alternatywnej i wspomagającej (AAC), w tym piktogramów, symboli obrazkowych, gestów, mimiki, rysunku oraz innych form komunikacji dostosowanych do indywidualnych możliwości małoletniego.
- Każdy pracownik placówki, który zauważy sygnały mogące świadczyć o krzywdzeniu małoletniego niemówiącego, jest zobowiązany do **niezwłocznego podjęcia działań zgodnie z obowiązującymi procedurami**, nawet jeśli zgłoszenie nie miało formy werbalnej.
- Brak zgłoszenia werbalnego **nie może być podstawą do uznania, że krzywdzenie nie miało miejsca.**

- Podczas przyjmowania zgłoszenia zapewnia się małodniemu poczucie bezpieczeństwa, spokój oraz poszanowanie jego godności, a komunikacja prowadzona jest w sposób dostosowany do jego możliwości rozwojowych i komunikacyjnych.

14. Sposoby zgłaszania pracownikowi zjawiska krzywdzenia przez małodniego:

- zgłoszenie ustne, piktogramy / AAC,
- zgłoszenie pisemne,
- zgłoszenie za pośrednictwem osoby trzeciej,
- możliwość zgłoszenia anonimowego (np. skrzynka zaufania która znajduje się na ścianie przed wejściem do budynku).

Załącznik nr 1



Rozdział II

Osoby odpowiedzialne za przyjmowanie zgłoszeń o zdarzeniach zagrażających małoletniemu i udzielenie mu wsparcia

1. Wszelkie przejawy przemocy, agresji, w tym fizycznej, powinny być niezwłocznie przerwane przez pracownika lub inne osoby będące świadkami incydentu.

Pracownik po powzięciu informacji i zawiadomieniu wychowawcy klasy i dyrektora oraz rodziców małoletniego, sporządza protokół interwencji.

2. Zespół nauczycieli i specjalistów pracujących z małoletnim podejmuje niezwłocznie działania mające na celu zniwelowanie przejawów agresji i przemocy, a także wszelkich niewłaściwych zachowań małoletnich we współpracy z instytucjami, organizacjami udzielającymi pomocy dzieciom i młodzieży, poradniami psychologiczno-pedagogicznymi, w tym specjalistycznymi.

3. Jeżeli dyrektor we współpracy z wychowawcą i zespołem nauczycieli i specjalistów udzielających uczniom pomocy psychologiczno-pedagogicznej, stwierdzi konieczność, wówczas powiadamia organy zewnętrzne (instytucje pomocy społecznej, policję, sąd rodzinny) o zaistniałej sytuacji oraz potrzebie, np. wglądu w sytuację rodzinną dziecka.

4. Wychowawca klasy z pracownikiem, który stwierdził zagrożenie lub wystąpienie krzywdzenia małoletniego oraz nauczycielami specjalistami (wg potrzeb) organizuje spotkanie z rodzicami małoletniego (przedstawia ustalone przez ww. zespół formy i zadania pomocy psychologiczno-pedagogicznej, którą ma zostać objęty małoletni). O objęciu małoletniego, który jest podejrzany lub dopuścił się krzywdzenia innego małoletniego, i ustalonych formach pomocy psychologiczno-pedagogicznej dla niego zostają powiadomieni jego rodzice na odrębnym spotkaniu.

5. W przypadku braku współpracy rodziców, ucznia podejrzanego o krzywdzenie lub krzywdzącego małoletniego, ze szkołą - dyrektor we współpracy z wychowawcą i pedagogiem, podejmuje, po ocenie sytuacji, decyzję o ewentualnym zawiadomieniu organów zewnętrznych (pomocy społecznej, policji, sądu rodzinnego).

6. Ośrodek prowadzi działania wychowawczo-profilaktyczne (uwzględnione w programie wychowawczo-profilaktycznym) w celu zapobiegania i uświadamiania niewłaściwych zachowań, przemocy, innych form krzywdzenia małoletnich.

7. Każdy pracownik Ośrodka jest zobowiązany do przyjęcia zgłoszenia krzywdzenia także w formie niewerbalnej, w tym poprzez symbole AAC, zachowanie dziecka lub sygnały emocjonalne

Rozdział III

Sposób dokumentowania wypełniania obowiązku kontroli pracowników przed dopuszczeniem do pracy z małoletnimi w zakresie spełniania przez nich warunków niekaralności za przestępstwa przeciwko wolności seksualnej i obyczajności

Pozyskanie danych kandydata/kandydatki, które pozwalają jak najlepiej poznać jego/jej kwalifikacje, w tym stosunek do wartości podzielanych przez Specjalny Ośrodek Szkolno – Wychowawczy, takich jak ochrona praw małoletnich i szacunek do ich godności. Specjalny Ośrodek Szkolno – Wychowawczy dba o to, by osoby przez nie zatrudnione (w tym osoby pracujące na podstawie umowy zlecenie oraz wolontariusze/ stażyści/praktykanci posiadały odpowiednie kwalifikacje do pracy z dziećmi oraz były dla nich bezpieczne. Aby sprawdzić powyższe, w tym stosunek osoby zatrudnianej do dzieci i podzielania wartości związanych z szacunkiem wobec nich oraz przestrzegania ich praw, Specjalny Ośrodek Szkolno – Wychowawczy w procesie rekrutacji wymaga dostarczenia danych i dokumentów dotyczących:

- a) wykształcenia
- b) kwalifikacji zawodowych
- c) przebiegu dotychczasowego zatrudnienia kandydata/kandydatki

Dodatkowo Specjalny Ośrodek Szkolno – Wychowawczy pozyskuje od kandydatów/ kandydatek dane pozwalające zidentyfikować daną osobę:

- imię (imiona) i nazwisko,
- datę urodzenia,
- pesel
- nazwisko rodowe
- imię ojca
- imię matki
- dane kontaktowe osoby zatrudnianej

- Pozyskiwanie danych kandydata/kandydatki, które umożliwiają sprawdzenia jej/jego w Rejestrze Sprawców Przestępstw na Tle Seksualnym.

Przed dopuszczeniem osoby zatrudnianej do wykonywania obowiązków związanych z wychowaniem, edukacją, wypoczynkiem, leczeniem małoletnich lub z opieką nad nimi Specjalny Ośrodek Szkolno – Wychowawczy sprawdza osobę zatrudnianą w Rejestrze Sprawców Przestępstw na Tle Seksualnym.

Wydruk z Rejestru przechowywany jest w aktach osobowych pracownika lub analogicznej dokumentacji dotyczącej wolontariusza/praktykanta/ osoby zatrudnionej w oparciu o umowę cywilnoprawną.

- Dostarczenie przez kandydata/kandydatkę informacji z Krajowego Rejestru Karnego o niekaralności
- Jeżeli osoba posiada obywatelstwo inne niż polskie wówczas przedkłada informacje z rejestru karnego państwa obywatelstwa uzyskiwaną do celów działalności zawodowej lub wolontariackiej związanej z kontaktami z dziećmi, bądź informację z rejestru karnego, jeżeli prawo tego państwa nie przewiduje wydawania informacji dla w/w celów.
- Jeżeli prawo państwa, z którego ma być przedłożona informacja o niekaralności nie przewiduje wydawania takiej informacji lub nie prowadzi rejestru karnego, wówczas kandydat/kandydatka składa pod rygorem odpowiedzialności karnej oświadczenie o tym fakcie wraz z oświadczeniem.
- Pod oświadczeniami składanymi pod rygorem odpowiedzialności karnej składa się oświadczenie o następującej treści: *Jestem świadomy/a odpowiedzialności karnej za złożenie fałszywego oświadczenia.* Oświadczenie to zastępuje pouczenie organu o odpowiedzialności karnej za złożenie fałszywego oświadczenia.

- Specjalny Ośrodek Szkolno– Wychowawczy wymaga przedłożenia zaświadczenia z Krajowego Rejestru Karnego wyłącznie w przypadkach, gdy przepisy prawa wprost wskazują, że pracowników w zawodach lub na danych stanowiskach obowiązuje wymóg niekaralności. W Specjalnym Ośrodku Szkolno– Wychowawczym wymóg niekaralności obowiązuje pracowników samorządowych oraz nauczycieli.

- W przypadku niemożliwości przedstawienia kandydat/kandydatka zobowiązani są do złożenia oświadczenia o niekaralności oraz toczących się postępowaniach przygotowawczych, sądowych i dyscyplinarnych według poniższego wzoru.

1. Wolontariusze, praktykanci, stażyści oraz inne osoby współpracujące z Ośrodkiem mają obowiązek zapoznania się ze Standardami Ochrony Małoletnich przed rozpoczęciem pracy z dziećmi.

2. Osoby, o których mowa w ust. 1, nie mogą pozostawać z małoletnimi sam na sam bez nadzoru pracownika Ośrodka.

OŚWIADCZENIE O ZAPOZNANIU SIĘ ZE STANDARDAMI OCHRONY MAŁOLETNIICH

(student / praktykant / stażysta)

I. Dane osoby składającej oświadczenie

- Imię i nazwisko:
- Status: student praktykant stażysta
- Nazwa uczelni / szkoły (jeśli dotyczy):
- Kierunek / specjalność:
- Ośrodek odbywania praktyk lub stażu:
- Okres odbywania praktyk / stażu: od do

II. Oświadczenie

Oświadczam, że zostałem(am) zapoznany(a) ze **Standardami Ochrony Małoletnich** obowiązującymi w Specjalnym Ośrodku Szkolno – Wychowawczym w Koszalinie.

Potwierdzam, że:

- rozumiem treść Standardów Ochrony Małoletnich,
- zobowiązuję się do ich przestrzegania w trakcie realizacji praktyk, stażu lub zajęć studenckich,
- jestem świadomy(a) odpowiedzialności prawnej, dyscyplinarnej i organizacyjnej wynikającej z ich naruszenia,
- zobowiązuję się do niezwłocznego zgłaszania wszelkich podejrzeń naruszenia praw lub bezpieczeństwa małoletnich zgodnie z obowiązującymi procedurami.

Czytelny podpis osoby składającej oświadczenie:

Oświadczenie o niekaralności i zobowiązaniu do przestrzegania podstawowych zasad ochrony dzieci

.....
miejsowość i data

Ja, nr PESEL.....

Oświadczam, że nie byłam/em skazana/y za przestępstwo przeciwko wolności seksualnej i obyczajności, i przestępstwa z użyciem przemocy na szkodę małoletniego i nie toczy się przeciwko mnie żadne postępowanie karne ani dyscyplinarne w tym zakresie.

Ponadto oświadczam, że zapoznałam/-em się z zasadami ochrony dzieci obowiązującymi w Specjalnym Ośrodku Szkolno – Wychowawczym w Koszalinie i zobowiązuję się do ich przestrzegania.

.....
(podpis)

Rozdział IV

Zasady postępowania w przypadku prób samobójczych lub samobójstwa ucznia.

1. Zapewnienie bezpieczeństwa fizycznego, psychicznego i emocjonalnego uczniów w przypadku zagrożenia zdrowia i życia związanego z próbą samobójczą oraz śmiercią samobójczą.

2. Osoby odpowiedzialne: Każdy pracownik Ośrodka ma obowiązek zareagowania na jakikolwiek sygnał o ryzyku zachowania autodestrukcyjnego u ucznia. W przypadku zaobserwowania lub powzięcia informacji, że uczeń planuje podjąć lub podjął próbę samobójczą każdy pracownik pedagogiczny i niepedagogiczny Ośrodka powinien niezwłocznie poinformować o tym dyrektora Placówki.

3. Sposób postępowania:

a. Postępowanie w przypadku stwierdzenia występowania u ucznia czynników wskazujących na ryzyko zachowań samobójczych

Wczesne sygnały ostrzegawcze:

- wycofywanie się z kontaktów z rodziną i przyjaciółmi, odwracanie się od nich;
- zainteresowanie lub wręcz zaabsorbowanie śmiercią;
- wyraźne zmiany osobowości i nastroju;
- trudności z koncentracją;
- trudności w szkole; obniżenie jakości pracy i ocen;
- zmiana dotychczasowych zwyczajów dotyczących jedzenia i snu (utrata apetytu lub objadanie się, bezsenność lub nadmierna senność);
- utrata zainteresowania rozrywkami;
- częste uskarżanie się na fizyczne dolegliwości, przeważnie powiązane z emocjami, jak bóle głowy, bóle żołądka lub uczucie zmęczenia;
- nieustanne znużenie;

- utrata zainteresowań dla rzeczy i spraw, o które dotychczas młody człowiek się troszczył (np. zaniechanie dbałości o wygląd). O wysokim ryzyku zachowań samobójczych świadczyć może wystąpienie przynajmniej jednego z poniższych czynników:
- mówienie o poczuciu beznadziejności, bezradności, braku nadziei, braku wyjścia lub własnej bezwartościowości;
- mówienie wprost lub pośrednio o samobójstwie lub o jego planowaniu;
- wypowiedanie komunikatów typu: „Jestem niczym”, „Nie warto się mną zajmować”, „Chciałbym umrzeć”, „Zamierzam się zabić”, „Nie powinienem się urodzić”;
- wypowiedanie co jakiś czas komunikatów typu: „Niedługo przestanę być dla ciebie problemem”, „To nie ma znaczenia”, „To już na nic się nie zda” lub „Już się nie zobaczymy”;
- pisanie listów pożegnalnych lub testamentu;
- pozbywanie się osobistych i cennych przedmiotów;
- unikanie kontaktów z bliskimi kolegami, izolacja, zamykanie się w sobie;
- odrzucanie pomocy, poczucie, że udzielenie pomocy jest już niemożliwe;
- zaniechanie zajęć, które dotychczas sprawiały uczniowi przyjemność;
- odrzucanie otrzymywanych pochwał lub nagród;
- przejawianie dużych zmian charakteru, nastroju, występowanie nietypowych zachowań dla danego ucznia;
- wzrost impulsywności: nagłe impulsywne działania, jak akty agresji i przemocy, zachowania buntownicze lub uciezkowe (wynikające z ogromnego napięcia emocjonalnego); nagłe ekscesy alkoholowe lub narkotykowe (będące próbą „znieczulenia się w cierpieniu” lub formą wołania o pomoc);
- nagłe przejście z depresji do stanu pogody i zadowolenia;
- przejawianie innych zachowań ryzykownych np. okaleczanie się;
- przejawianie zainteresowania tematyką śmierci, umierania itp.,
- podejmowanie w przeszłości prób samobójczych;

- fascynacja znanymi osobami (np. gwiazdami popkultury), które popełniły samobójstwo.

- Sygnały ryzyka samobójczego u uczniów niemówiących i z niepełnosprawnością intelektualną np.:

- nagła zmiana zachowania,
- autoagresja,
- odmowa kontaktu,
- regres funkcjonowania,
- zmiany w jedzeniu/śnie.

Jeżeli w ciągu ostatnich kilku tygodni lub dłużej, nauczyciele, wychowawcy czy koledzy zaobserwowali u ucznia wymienione wyżej sygnały/objawy, szkoła powinna podjąć natychmiastowe działania. Kilka utrzymujących się objawów świadczy o poważnym kryzysie afektywnym z wysokim ryzykiem samobójstwa wymagającym pilnej interwencji specjalistów, niekiedy także farmakologicznej. Każdy, kto zauważy niepokojące sygnały, zobowiązany jest zgłosić swoje obserwacje wychowawcy klasy/grupy, nauczycielowi ucznia, pedagogowi/psychologowi szkolnemu.

Po zdiagnozowaniu sytuacji zagrożenia, wychowawca, pedagog i psycholog szkolny podejmują odpowiednie działania interwencyjne:

- jednoznacznie ustalają, które z w/w sygnałów występują u danego ucznia;
- przeprowadzają analizę sytuacji szkolnej i rodzinnej ucznia w celu wstępnego ustalenia przyczyn;
- kontaktują się z rodzicami w celu ustalenia przyczyn zmian w zachowaniu ucznia, przekazują informację o zagrożeniu rodzicom
- jeżeli wspólne ustalenia potwierdzają obawy o zagrożeniu, informacja przekazywana jest dyrektorowi Szkoły;
- dyrektor Szkoły, wychowawca klasy/grupy, nauczyciel, psycholog/pedagog szkolny ustalają z rodzicami zasady wzajemnych kontaktów, proponują objęcie ucznia

pomocą psychologiczno-pedagogiczną na terenie szkoły i/lub wskazują konieczność konsultacji specjalistycznych poza Szkołą.

2. Wzór pisemnego potwierdzenia przekazania informacji o zagrożeniu samobójczym dla rodziców –Należy wyjaśnić powód i konieczność konsultacji ze względu na zagrożenie samobójcze oraz wskazać miejsca pomocy.

a. Postępowanie w przypadku powzięcia informacji, że uczeń zamierza popełnić samobójstwo (informacja od samego ucznia, kolegów, rodziny, osób postronnych) Pracownik Szkoły, który otrzymał informację o zamiarze popełnienia samobójstwa przez ucznia, stara się natychmiast odnaleźć ucznia i powiadomić o sytuacji jego wychowawcę, nauczyciela lub pedagoga/psychologa szkolnego.

Po zdiagnozowaniu sytuacji zagrożenia nauczyciel, wychowawca, pedagog szkolny/psycholog szkolny podejmują następujące działania:

- po odnalezieniu ucznia nie pozostawiają go samego. Próbują przeprowadzić go w ustronne, bezpieczne miejsce.
- zbierają wstępne informacje o okolicznościach zdarzenia oraz zawiadamiają o sytuacji dyrektora Szkoły;
- informują o zaistniałej sytuacji i zagrożeniu rodziców oraz przekazują dziecko pod opiekę rodziców (prawnych opiekunów) lub jeżeli przyczyną zagrożenia jest sytuacja domowa ucznia informują odpowiednie instytucje (np. policja);
- w razie konieczności, jeżeli sytuacja tego wymaga, wzywają pogotowie ratunkowe informując dyspozytora o zamiarach ucznia; w czasie tej interwencji powinni zadbać by przebiegała ona spokojnie i dyskretnie;
- uczeń powinien natychmiast zostać objęty indywidualną opieką psychologiczną i psychoterapeutyczną;
- jeśli uznają, że zachodzi taka potrzeba, wskazują rodzicom konieczność skontaktowania się z psychiatrą.

Postępowanie w przypadku powzięcia informacji, że uczeń podjął próbę samobójczą. Po powzięciu informacji, że uczeń podjął próbę samobójczą dyrektor Szkoły, wychowawca, pedagog/psycholog szkolny podejmują następujące działania:

- jeśli próba samobójcza ma miejsce w szkole, wychowawca (nauczyciel, pracownik) powiadamia o tym fakcie dyrektora Szkoły, a ten rodzica/opiekuna prawnego,
- wychowawca/nauczyciel/ pracownik Szkoły jednoznacznie określają rodzaj zdarzenia i nie pozostawiają ucznia samego, usuwają przedmioty umożliwiające ponowienie próby;
- jeśli zachodzi taka potrzeba, udzielają pierwszej pomocy przedmedycznej;
- wzywają pogotowie ratunkowe informując dyspozytora o zdarzeniu ;
- dyrektor Szkoły, pedagog/psycholog szkolny lub wychowawca dokonują oceny sytuacji i przeprowadzają rozmowę wspierającą z rodzicami oraz przekazują informacje dotyczące pomocy psychologiczno-pedagogicznej oraz podjęcia konsultacji specjalistycznych poza Szkołą;
- jeśli próba samobójcza ma miejsce w domu, a rodzic poinformował o zajściu Szkołę, dyrektor, pedagog/psycholog szkolny przekazuje rodzicom informacje dotyczące pomocy psychologiczno-pedagogicznej;
- o próbie samobójczej dyrektor informuje Radę Pedagogiczną pod rygorem tajemnicy w celu podjęcia wspólnych działań oraz obserwacji zachowania ucznia po jego powrocie do Szkoły przez wszystkich nauczycieli;
- pedagog/psycholog/wychowawca/nauczyciel planują dalsze działania mające na celu zapewnienie uczniowi bezpieczeństwa w Szkole, atmosfery życzliwości i wsparcia oraz przekazują rodzicom informacje o możliwościach uzyskania pomocy psychologiczno-pedagogicznej poza Szkołą;
- dyrektor/wychowawca/nauczyciel/psycholog/pedagog-szkolny chronią ucznia oraz inne osoby przed dodatkową traumą, związaną np. z kontaktem z mediami;
- uczeń, który podjął próbę samobójczą bezwzględnie powinien otrzymać konsultację psychiatryczną;

d. Postępowanie w przypadku powrotu ucznia do Szkoły po powziętej próbie samobójczej lub dłuższym pobycie w szpitalu (zaburzenia psychiczne):

- warunkiem powrotu do Szkoły (po powziętej próbie samobójczej lub dłuższym pobycie w szpitalu w związku z wszelkiego rodzaju zaburzeniami psychicznymi/emocjonalnymi) jest dostarczenie informacji/zaświadczenia od lekarza

psychiatry o braku przeciwwskazań do uczenia się dziecka na terenie szkoły w grupie klasowej i w grupie wychowawczej;

- w przypadku ucznia mieszkającego w grupie wychowawczej oprócz zaświadczenia od lekarza rodzic podpisuje oświadczenie, w którym deklaruje, że jest świadomy zagrożeń i możliwych negatywnych konsekwencji pozostawienia dziecka w placówce biorąc jednocześnie odpowiedzialność za mogące wystąpić następstwa takiej decyzji;
- po powrocie ucznia do Szkoły należy w trakcie pierwszych kontaktów z nim pamiętać o udzielaniu uczniowi wsparcia, akceptacji oraz zrozumienia;
- pedagog i psycholog (współpracując z wychowawcą) otaczają opieką ucznia poprzez udzielenie wsparcia w postaci rozmów, spotkań, kontaktu z rodzicami; w miarę konieczności wskazują miejsca, w których jest możliwe skorzystanie z terapii i fachowej opieki specjalistów;
- w przypadku zaistnienia przesłanek mogących świadczyć o pogorszeniu stanu zdrowia, rodzic – po uzyskaniu takiej informacji ze szkoły, ma obowiązek odebrać dziecko ze Szkoły i udać się do odpowiedniego specjalisty;
- przy każdej kolejnej interwencji Szkoła wymaga od rodzica przedstawienia zaświadczenia od lekarza o braku przeciwwskazań do kontynuowania nauki w placówce.

6. Postępowanie w przypadku konieczności hospitalizacji psychiatrycznej reguluje Ustawa o ochronie zdrowia psychicznego z dnia 19.08.1994 (Dz. U 1994 nr 111, poz. 553). Zgodnie z art. 21 ustawy osoba, której zachowanie wskazuje na to, że z powodu zaburzeń psychicznych może zagrażać bezpośrednio własnemu życiu lub zdrowiu innych osób, bądź nie jest zdolna do zaspokojenia podstawowych potrzeb życiowych, może być poddana badaniu psychiatrycznemu również bez jego zgody, a osoba małoletnia także bez zgody jej przedstawiciela ustawowego. Zapis ustawy jest pomocny Szkole, kiedy zostało potwierdzone ryzyko nagłe lub krótkoterminowe, a mimo tego rodzice nie wyrażają zgody na konsultacje psychiatryczną lub nie widzą konieczności. Szkoła zyskuje możliwość podjęcia koniecznych interwencji, nawet bez zgody rodziców

Postępowanie w przypadku śmierci samobójczej ucznia

- w przypadku śmierci ucznia/wychowanka w wyniku samobójstwa dyrektor informuje o zaistniałej sytuacji organ prowadzący i nadzorujący szkołę (Zachodniopomorskie Kuratorium Oświaty, Jednostka Samorządu Terytorialnego)
- w Szkole uruchamiana jest procedura interwencji kryzysowej, powołany zostaje zespół kryzysowy;
- Szkoła we współpracy z Centrum Interwencji Kryzysowej lub inną instytucją interwencyjną opracowuje plan działań postwencyjnych;
- zespół kryzysowy przygotowuje informacje, które mają zostać przekazane rodzicom, nauczycielom i uczniom;
- zorganizowane są spotkania dla poszczególnych grup: nauczycieli i pracowników Szkoły, rodziców oraz uczniów;
- pedagog/psycholog wychowawca lub osoby do tego wyznaczone udzielają pomocy psychologiczno-pedagogicznej innym uczniom szkoły (przede wszystkim grupie klasowej/wychowawczej i bliskim znajomym ucznia);
- do ewentualnego kontaktu z mediami dyrektor wyznacza rzecznika szkoły, który przedstawia obiektywne fakty związane ze śmiercią samobójczą ucznia, jak i z działaniami interwencyjnymi podjętymi przez Szkołę. Jeśli uczeń popełni samobójstwo należy pamiętać o kilku zasadach:
 - Wszystkie działania powinny być przeprowadzone najszybciej jak to możliwe (najważniejsze są pierwsze 3 dni po zdarzeniu).
 - Koledzy szkolni, personel i rodzice powinni być poinformowani o wydarzeniu. Komunikat ma być ograniczony do niezbędnego minimum (nie opisujemy metody i miejsca, ale podkreślamy, że jest to skutek interakcji wielu czynników).
 - W czasie dyskusji, rozmów nie można dopuścić do gloryfikowania tego typu zachowań oraz do idealizacji osoby samobójcy, kładziemy nacisk na konsekwencje śmierci dla pozostałych osób (trudne emocje i sposoby ich przeżywania) oraz dostępne formy pomocy (w szkole/bursie i poza nią).

4. Proponowane obowiązki pracowników pedagogicznych i niepedagogicznych Ośrodka:

- zapoznanie się z działaniami wychowawczo-profilaktycznymi;
- prowadzenie zajęć dotyczących profilaktyki zdrowia psychicznego;
- rozpoznawanie symptomów obniżenia nastroju i nastrojów depresyjnych, prowadzenie ciągłej obserwacji i badań przesiewowych uczniów w zakresie ich kondycji psychicznej;
- zapoznanie się z czynnościami realizowanymi w trakcie uruchamiania procedury;
- branie udziału w szkoleniach z zakresu stosowania procedury;
- posiadanie listy numerów telefonu osób odpowiedzialnych za uruchomienie procedury;
- znajomość własnych zadań w przypadku uruchomienia procedury;
- szkolenie uczniów w zakresie działań prowadzonych w ramach procedury;
- stosowanie się do poleceń osoby zarządzającej sytuacją trudną lub kryzysową.

Ważne telefony:

800 108 108 - Nagle Sami 800 111 123 – Tumbo Linia 116 123 – Telefon zaufania (dorośli) 116 111 – Telefon zaufania (dzieci i nastolatki) 800 702 222 - Linia Wsparcia 800 080 222- Linia Dzieciom

Rozdział V

Procedury ochrony uczniów przed treściami szkodliwymi w Internecie oraz utrwalonymi w innej formie

Ośrodek, zapewniając uczniom dostęp do Internetu, wdraża i aktualizuje systemy i oprogramowania zabezpieczające przed dostępem do niewłaściwych treści oraz złośliwym oprogramowaniem, w tym filtrujące treści, wyznaczając osoby odpowiedzialne.

1. W szkole prowadzone są działania, w tym warsztaty i szkolenia, w zakresie profilaktyki oraz umiejętności bezpiecznego korzystania z Internetu.

2. Uczniowie korzystają z urządzeń elektronicznych na terenie Szkoły pod opieką i nadzorem oraz za zgodą nauczycieli.

Szczegółowe zasady korzystania z urządzeń elektronicznych, w tym telefonów komórkowych, zawarte są w Statucie Szkoły – o czym każdy uczeń i rodzic zostaje poinformowany przez wychowawcę na początku roku szkolnego.

3. W przypadku stwierdzenia lub powzięcia informacji o występującej cyberprzemocy, pracownicy niezwłocznie reagują:

- zgłaszając problem koordynatorowi, rodzicom, po ocenie sytuacji przez koordynatora i dyrektora, jeżeli zachodzi potrzeba powiadamiają organy zewnętrzne (policję, sąd rodzinny),
- sporządzając [protokół interwencji](#),
- tworząc zespół nauczycieli i specjalistów udzielający pomocy psychologiczno- pedagogicznej pokrzywdzonemu (a także uczniowi będącym sprawcą) we współpracy z rodzicami ww. uczniów oraz instytucjami zewnętrznymi (wg potrzeb),
- w przypadku braku współpracy ze strony rodziców ucznia podejrzanego lub będącego odpowiedzialnym za cyberprzemoc, koordynator i dyrektor, po dokonaniu oceny sytuacji i poinformowaniu rodziców, jeżeli zachodzi taka

konieczność, powiadamiają właściwe instytucje i organy (pomoc społeczną, policję, sąd rodzinny),

- podejmując działania profilaktyczne uwzględniające pojawiające się problemy związane m.in. z funkcjonowaniem uczniów w sieci Internet, cyberprzemocą we współpracy z instytucjami zewnętrznymi, w tym poradnią psychologiczno-pedagogiczną.

4. Uczniowie z trudnościami komunikacyjnymi mają zapewnioną możliwość zgłoszenia cyberprzemocy z wykorzystaniem AAC, piktogramów lub wsparcia osoby dorosłej.

Rozdział VI

Zasady korzystania z urządzeń elektronicznych z dostępem do Internetu.

Bezpieczne korzystanie z telefonów komórkowych lub innych urządzeń multimedialnych nagrywających i odtwarzających obraz lub dźwięk, w żaden sposób nie może naruszać prywatności innych osób. Zakres procedury obejmuje proces przestrzegania warunków wnoszenia i korzystania z telefonów komórkowych i innych urządzeń elektronicznych na terenie Specjalnego Ośrodka Szkolno – Wychowawczego w Koszalinie (przedszkole, szkoły, grupy wychowawcze, grupy rewalidacyjno – wychowawcze)

➤ Terminologia

- SOSW – Specjalny Ośrodek Szkolno – Wychowawczy w Koszalinie;
- Ośrodek - Specjalny Ośrodek Szkolno – Wychowawczy w Koszalinie;
- Nauczyciele –nauczyciele prowadzący zajęcia edukacyjne i specjalistyczne, nauczyciele grup wychowawczych, pedagog, logopeda, psycholog - pracujący w SOSW;
- Zajęcia – zajęcia edukacyjne, wychowawcze, terapeutyczne, rewalidacyjne;
- Telefon komórkowy - odnosi się także do smartfonów, urządzeń typu smartwatch, itp..
- Inne urządzenia elektroniczne – urządzenia multimedialne nagrywające i odtwarzające obraz lub dźwięk (tablety, odtwarzacze muzyki, dyktafony, aparaty cyfrowe, słuchawki i inne).

Odpowiedzialność

- Dyrektor SOSW
- Wicedyrektorzy SOSW
- Wychowawcy grup/klas
- Wychowawcy grup wychowawczych
- Specjaliści prowadzący zajęcia

Sposoby postępowania w ramach procedury

1. Uczniowie są zobowiązani do przestrzegania obowiązków w zakresie przestrzegania warunków wnoszenia i korzystania z telefonów komórkowych i innych urządzeń elektronicznych na terenie placówki określonych w niniejszej procedurze.
2. Na liście uczniów w szkole i na liście wychowanków w grupach wychowawczych zaznaczeni będą uczniowie i wychowankowie, którzy posiadają podpisane oświadczenie przez rodzica/opiekuna prawnego.
3. Uczniowie zobowiązani są do przestrzegania warunków korzystania z telefonu komórkowego i innych urządzeń w czasie zajęć lekcyjnych.
4. Podczas zajęć dydaktycznych korzystanie z telefonów komórkowych i innych urządzeń elektronicznych może odbywać się tylko za zgodą nauczyciela lub innej osoby prowadzącej zajęcia.
5. Nauczyciel lub inna osoba prowadząca zajęcia nie może odmówić zgody, o której mowa w pkt. 6, jeżeli uczeń jest osobą ze szczególnymi potrzebami, a korzystanie ze sprzętu umożliwia mu pokonywanie trudności w komunikowaniu się lub innych trudności (np. osoba słabosłysząca lub słabowidząca).
6. Podczas przerwy uczeń może korzystać z telefonu w wyjątkowych sytuacjach i tylko za zgodą nauczyciela wychowawcy klasy lub nauczyciela pełniącego dyżur, z zastrzeżeniem sytuacji zawartych w pkt.7
7. Korzystanie na terenie placówki z telefonów komórkowych i innych urządzeń elektronicznych powinno odbywać się z poszanowaniem zasad współżycia społecznego w tym w szczególności prawa do prywatności uczniów i nauczycieli i prawa do niezakłóconego przebywania na terenie placówki.
8. Nauczyciele szkół i wychowawcy grup powinni na pierwszych lekcjach i zajęciach w grupach wychowawczych przeprowadzić pogadankę na temat bezpiecznego dla siebie i dla innych użytkownika telefonów i innych urządzeń elektronicznych. Należy omówić procedurę korzystania oraz konsekwencje łamania zasad właściwego posługiwania się telefonem lub innym sprzętem elektronicznym.

9. Konsekwencją złamania zasad właściwego posługiwania się telefonem lub innym sprzętem elektronicznym przez ucznia w szkole będzie powiadomienie o zaistniałej sytuacji rodzica lub opiekuna prawnego ucznia.
10. Konsekwencją złamania zasad właściwego posługiwania się telefonem lub innym sprzętem elektronicznym przez wychowanka w grupach wychowawczych (używanie urządzeń w czasie nie wyznaczonym w grupie wychowawczej, wykonywania zdjęć, nagrywania filmów itp.) będzie odebranie mu aparatu i przechowanie w depozycie u wychowawcy grupy wychowawczej. W sytuacji gdy wychowanek udostępni zdjęcie lub film wykonane na terenie Ośrodka mogą być wyciągnięte konsekwencje prawne. W przypadku nieobecności wychowawcy grupy urządzenie będzie przekazywane wicedyrektorowi do spraw wychowawczych. Odbioru urządzeń będzie mógł dokonać jedynie rodzic/opiekun prawny.
11. Niepełnoletni oraz ubezwłasnowolnieni wychowankowie grup wychowawczych przynoszą do placówki telefony i inne urządzenia elektroniczne tylko po wcześniejszym podpisaniu przez rodzica/opiekuna prawnego odpowiedniego oświadczenia (załącznik A). Wychowankowie pełnoletni samodzielnie podpisują oświadczenie.
12. Rodzic/opiekun prawny podpisuje stosowne oświadczenie na pierwszym spotkaniu z wychowawcą grupy po rozpoczęciu nowego roku szkolnego lub w trakcie roku szkolnego.
13. Wychowankowie w grupach wychowawczych mogą korzystać z własnych telefonów komórkowych i innych urządzeń elektronicznych wyłącznie pod nadzorem wychowawcy grupy.
14. Wychowankowie po przyjeździe do placówki oddają telefon oraz inne sprzęty elektroniczne do depozytu nauczycielowi zajęć wychowawczych przyjmującego wychowanków do ośrodka.
15. W przypadku gdy wychowanek posiada więcej niż jeden telefon zobowiązany jest do oddania wszystkich urządzeń.

16. Wychowawcy grup ustalają z rodzicami/opiekunami prawnymi swoich podopiecznych termin i czas korzystania z telefonów oraz innych sprzętów elektronicznych i przekazują tę informację wychowankom.
17. Po skorzystaniu z możliwości rozmowy każdorazowo wychowanek zwraca telefon do depozytu nauczycielowi zajęć wychowawczych
18. W przypadku gdy wychowanek odmawia oddania wychowawcy telefonu oraz innych sprzętów elektronicznych wychowawca zawiadamia telefonicznie rodziców/opiekunów prawnych o zaistniałym fakcie z prośbą o interwencję, a w ostateczności jak najszybszy przyjazd do Ośrodka w celu osobistego odebrania telefonu i innych urządzeń.
19. Po odebraniu telefonu i innych urządzeń elektronicznych przez rodziców/opiekunów prawnych wychowankowie nie mogą z nich korzystać w grupach wychowawczych przez co najmniej 7 dni od dnia odebrania. Kolejną zgodę na korzystanie z telefonu i innych urządzeń elektronicznych wydaje wychowawca grupy wychowawczej, informuje o tym rodziców i wychowanka.
20. W przypadku trzykrotnego nieprzestrzegania procedury korzystania z telefonu komórkowego oraz innych sprzętów elektronicznych o konsekwencjach zdecyduje powołany w tym celu Zespół Team.
21. Urządzenia wykorzystywane do komunikacji alternatywnej i wspomagającej (AAC) nie mogą być odbierane małoletniemu jako środek dyscyplinujący. Z uwagi na to, że jest to urządzenie przeznaczone do komunikacji, nie może ono być traktowane jako nagroda.

Rozdział VII

Zasady zapewniające bezpieczne relacje między uczniem a personelem placówki, a w szczególności zachowania niedozwolone wobec ucznia

Pracownicy szkoły posiadają wiedzę i niezwłocznie reagują na czynniki ryzyka krzywdzenia ucznia.

1. W związku z dostrzeżeniem czynników ryzyka pracownik niezwłocznie informuje dyrektora, wychowawcę klasy, rodziców i zostaje wdrożona Procedura Podejmowania Interwencji w sytuacji krzywdzenia lub posiadania informacji o krzywdzeniu małoletniego.

2. Każdy pracownik:

- docenia i szanuje, uwzględnia potrzeby i działa w interesie ucznia,
- nie stosuje żadnej z form przemocy, nie faworyzuje nikogo,
- ujawnia dane wrażliwe i inne informacje dotyczące dziecka tylko osobom uprawnionym, gdy wynika to z sytuacji ucznia,
- nie nawiązuje żadnych relacji romantycznych, seksualnych, ani innych o niewłaściwym charakterze (w tym uwagi, żarty, zachowania, ubiór, gesty lub udostępnianie uczniowi nieodpowiednich treści, substancji psychoaktywnych).
- reaguje niezwłocznie, zgodnie z przyjętymi procedurami na niewłaściwe zachowania innych wobec ucznia.

3. Pracownicy monitorują sytuację i udzielają wsparcia:

- uczniowi, wobec którego zaistniało podejrzenie krzywdzenia lub skrzywdzenia, jego rodzinie,
- innym uczniom będącymi świadkami przemocy,
- uczniowi, który jest podejrzany o krzywdzenie lub krzywdził innego ucznia.

4. Szczegółowe zasady postępowania w przypadku podejrzenia krzywdzenia lub krzywdzenia ucznia zostały ujęte w Procedurze Podejmowania Interwencji w sytuacji podejrzenia krzywdzenia lub posiadania informacji o krzywdzeniu małoletniego.

Rozdział VIII

Zasady przeglądu i aktualizacji standardów

Monitorowanie obejmuje wszystkich pracowników, ze szczególnym uwzględnieniem zespołu ds. procedur ochrony małoletnich przed krzywdzeniem, interwencji i weryfikowania standardów ochrony m.in. poprzez obserwację, badania ankietowe, umożliwienie społeczności szkolnej przekazywanie informacji w sposób poufny i zaufany

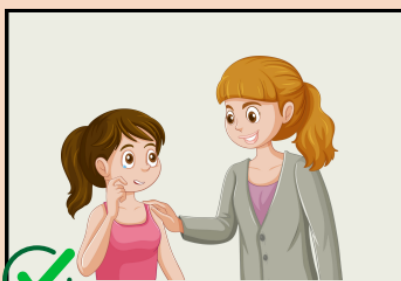
1. Standardy podlegają monitorowaniu i modyfikowaniu podczas bieżącej pracy (wg potrzeb szkoły) oraz obowiązkowej weryfikacji co 2 lata

2. Pracownicy pedagogiczni oraz niepedagogiczni są zapoznawani z każdą aktualizacją Standardów Ochrony Małoletnich obowiązujących w Specjalnym Ośrodku Szkolno – Wychowawczym w Koszalinie

3 . Weryfikację przeprowadza zespół ds. przestrzegania standardów ochrony małoletnich, który ustala:

- sposoby weryfikacji (np. badania ankietowe, wywiad, rozmowy, uwzględnione wnioski z monitorowania)
- terminy jej przeprowadzenia, we współpracy z pracownikami, uczniami i rodzicami, a także innymi osobami, instytucjami (wg potrzeb),
- wnioski z przeprowadzonej weryfikacji (które powinny zostać udokumentowane pisemnie i przedstawione pracownikom, uczniom, rodzicom) stanowią wytyczne do podniesienia jakości procedur i działań.
- Wersja obrazkowa dla dzieci obowiązujących Standardów Ochrony Małoletnich w Specjalnym Ośrodku Szkolno – Wychowawczym w Koszalinie podlega aktualizacji w miarę występujących potrzeb. Standardy w formie plakatu rozmieszczone są w widocznych miejscach Ośrodka (korytarze szkolne, internackie oraz stołówka).
- Uproszczona wersja standardów dostępności znajduje się w dokumentacji Ośrodka.

STANDARY OCHRONY MAŁOLETNI



**PRACOWNICY OŚRODKA
ZAWSZE CI POMOGĄ**



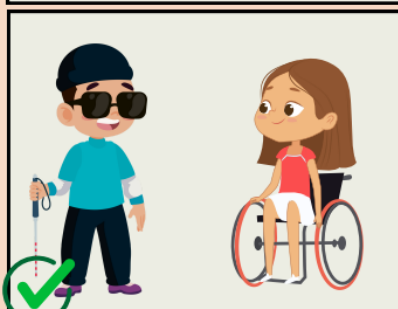
**BĄDŹ WSPRACIEM DLA
WSZYSTKICH SWOICH
KOLEGÓW I KOLEŻANEK**



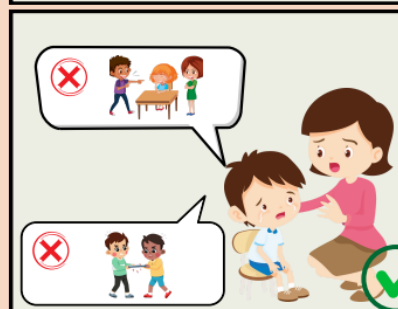
**UŻYWAMY GRZECZYCH
ZWROTÓW WOBEC
WSZYSTKICH**



**CENIMY TWOJĄ PRYWATNOŚĆ
NIKT NIE MA PRAWA ROBIĆ
TOBIE ZDJECIĘC ANI
NAGRYWAĆ BEZ TWOJEJ
ZGODY**



**MASZ PRAWO DO SZACUNKU
JESTEŚMY TOLERANCYJNI
WOBEC WSZYSTKICH**



**NIKT NIE MA PRAWA NARUSZAĆ
TWOJEJ CIELESNOŚCI. JEŚLI
JESTEŚ ŚWIADKIEM PRZEMOCY
ZGŁOŚ PRAWOCNIKOWI
OŚRODKA**

SŁUŻBY RATUNKOWE: 112

WAŻNE NUMERY:
NIEBIESKA LINIA: 800-12-00-02

TELEFON ZAUFANIA: 116 LUB 111

ROZDZIAŁ IX

Standardy Ochrony Małoletnich – najważniejsze informacje

Naczelną zasadą wszystkich działań podejmowanych przez pracowników placówki jest działanie dla dobra ucznia i w jego najlepszym interesie. Pracownik placówki traktuje ucznia z szacunkiem oraz uwzględnia jego potrzeby. Niedopuszczalne jest stosowanie przez pracownika wobec ucznia przemocy w jakiegokolwiek formie. Pracownik placówki, realizując te cele, działa w ramach obowiązującego prawa, przepisów wewnętrznych placówki oraz swoich kompetencji. Tworząc Standardy Ochrony Małoletniego kierowano się 4 zasadami:

- dobra małoletniego,
- równości,
- poszanowania praw
- odpowiedzialności.

Każdy uczeń Specjalnego Ośrodka Szkolno -Wychowawczego w Koszalinie, powinien być traktowany w sposób szczególny. Podstawową zasadą pracownika Ośrodka w kontaktach z uczniem jest jego dobro. Na główne elementy Standardów Ochrony Małoletnich w Specjalnym Ośrodku Szkolno -Wychowawczym w Koszalinie składają się:

- Zasady i procedura podejmowania interwencji w sytuacji podejrzenia krzywdzenia lub posiadania informacji o krzywdzeniu ucznia.
- Osoby odpowiedzialne za przyjmowanie zgłoszeń o zdarzeniach zagrażających uczniowi i udzielenie mu wsparcia.
- Sposób dokumentowania wypełniania obowiązku kontroli pracowników przed dopuszczeniem do pracy z uczniami w zakresie spełniania przez nich warunków niekaralności za przestępstwa przeciwko wolności seksualnej i obyczajności.
- Zasady postępowania w przypadku prób samobójczych lub samobójstwa ucznia.

- Procedury ochrony uczniów przed treściami szkodliwymi w Internecie oraz utrwalonymi w innej formie.
- Zasady korzystania z urządzeń elektronicznych z dostępem do Internetu.
- Zasady zapewniające bezpieczne relacje między uczniem a personelem placówki.
- Zasady przeglądu i aktualizacji standardów.
- Procedury i osoby odpowiedzialne za składanie zawiadomień o podejrzeniu popełnienia przestępstwa na szkodę ucznia, zawiadamianie sądu opiekuńczego oraz w przypadku instytucji, które mają takie uprawnienia, osoby odpowiedzialne za wszczynanie procedury „Niebieskiej Karty”.
- Zestaw procedur postępowania nauczycieli w sytuacji wystąpienia zachowań agresywnych u uczniów lub wychowanków.

Zmodyfikowane dokumenty zostają zamieszczone na stronie jednostki, BIP, przyjętym miejscu ogłoszeń, przedstawione pracownikom, małoletnim i rodzicom, co zostaje udokumentowane w sposób przyjęty przez dyrektora.

Ankieta monitorująca realizację Standardów Ochrony Małoletnich

1. W jakim zakresie Standardy Ochrony Małoletnich są dla Pani/Pana
czytelne **i zrozumiałe?**

w pełni

w większości

częściowo

wymagają doprecyzowania

2. Czy wie Pani/Pan **do kogo zgłosić podejrzenie krzywdzenia małoletniego?**

tak, bez wahania

raczej tak

nie mam pewności

3. Czy procedury SOM są w Ośrodku **łatwo dostępne** (forma papierowa /
elektroniczna)?

tak

częściowo

nie

4. Czy czuje się Pani/Pan **przygotowany/a do podjęcia interwencji**, gdy pojawi
się podejrzenie krzywdzenia małoletniego?

tak

raczej tak

raczej nie

nie

5. Co w praktyce **najbardziej utrudnia reakcję lub zgłoszenie?**

(można zaznaczyć kilka)

obawa przed pomyłką

niepewność co do procedury

trudność w dokumentowaniu

brak czasu / natłok obowiązków

inne:

.....
.....

6. Czy w ostatnim czasie zetknęła/zetknął się Pani/Pan z sytuacją wymagającą zastosowania procedur SOM?

tak

nie

7. Jeżeli **tak** – czy procedura była wystarczająco pomocna?

.....
.....
.....

8. Czy Standardy w wystarczającym stopniu uwzględniają **dzieci niemówiące lub z ograniczoną komunikacją?**

tak

częściowo

nie

9. Jakie formy zgłaszania krzywdzenia przez uczniów z trudnościami komunikacyjnymi są w praktyce **najbardziej realne** w Ośrodku?

.....
.....

10. Czy wie Pani/Pan, **jakie działania należy podjąć**, gdy pojawiają się sygnały ryzyka zachowań autoagresywnych lub samobójczych?

- tak
- częściowo
- nie

11. Które elementy procedury dotyczącej prób samobójczych wymagają, Pani/Pana zdaniem, **najczęściej przypominania lub ćwiczenia w praktyce**?

.....
.....

12. Czy obowiązujące zasady korzystania z urządzeń elektronicznych są:

- jasne
- raczej jasne
- niejasne

13. Jakie **realne zagrożenia** związane z Internetem lub telefonami obserwuje Pani/Pan u uczniów?

.....
.....

14. Czy w Ośrodku istnieje atmosfera, w której **reagowanie na niepokojące zachowania dorosłych** wobec małoletnich jest akceptowane i wspierane?

tak

raczej tak

raczej nie

nie

15. Co Pani/Pana zdaniem **najbardziej sprzyja bezpiecznym relacjom** w SOSW?

.....
.....

16. Które obszary Standardów Ochrony Małoletnich wymagają **najpilniejszej aktualizacji lub doprecyzowania?**

.....
.....

17. Jakie zmiany organizacyjne, szkoleniowe lub proceduralne **zwiększyłyby bezpieczeństwo małoletnich** w Ośrodku?

.....
.....

Ankieta jest anonimowa.

Dziękujemy za udział w ankiecie.

Wyniki posłużą do aktualizacji i doskonalenia Standardów Ochrony Małoletnich obowiązujących w Specjalnym Ośrodku Szkolno – Wychowawczym w Koszalinie.

Rozdział X

Procedura i osoby odpowiedzialne za składanie zawiadomień o podejrzeniu popełnienia przestępstwa na szkodę małoletniego, zawiadamianie sądu opiekuńczego oraz w przypadku instytucji, które mają takie uprawnienia, osoby odpowiedzialne za wszczynanie procedury „Niebieskiej Karty”

Jeśli nauczyciel będzie podejrzewał stosowanie przemocy wobec dziecka uczęszczającego do SOSW, to jest zobowiązany wszcząć procedurę „Niebieskiej Karty” (NK). Procedurę NK należy wszcząć na podstawie samego uzasadnionego podejrzenia zaistnienia przemocy w rodzinie chociażby niepopartego żadnymi dowodami (art. 9d ust. 4 ustawy), ale już dalsze prowadzenie procedury wymaga uzasadnionego podejrzenia stosowania przemocy wobec członków rodziny (art. 9d ust. 2 ustawy). Wszczęcie procedury następuje poprzez wypełnienie formularza Niebieska Karta – A.

Jak wypełnia się formularz Niebieska Karta - A

W pierwszej kolejności wypełnienie formularza Niebieska Karta – A powinien nastąpić albo po nawiązaniu bezpośredniego kontaktu z tą osobą albo po ustąpieniu przyczyny uniemożliwiającej wypełnienie formularza w jej obecności. Dopiero, gdy nawiązanie bezpośredniego kontaktu z tą osobą jest niewykonalne można wypełnić formularz bez jej udziału (§ 2 ust. 4 rozporządzenia RM z 13 września 2011 r.). W przypadku podejrzenia stosowania przemocy wobec dzieci uczęszczających do Szkoły wypełnienie formularza Niebieska Karta – A nastąpić może jedynie w obecności rodzica, opiekuna prawnego lub faktycznego lub osoby najbliższej jeżeli przemoc stosują wobec dziecka rodzice (§ 5 rozporządzenia RM z 13 września 2011 r.). Osobą najbliższą w rozumieniu tych przepisów są w przypadku dziecka przede wszystkim dziadkowie lub rodzeństwo. W miarę możliwości działania z udziałem dziecka, co do którego istnieją podejrzenia, że jest dotknięte przemocą w rodzinie prowadzone powinny być z udziałem psychologa szkolnego.

Przeprowadzenie rozmowy z osobą, co do której istnieje podejrzenie, że została dotknięta przemocą w rodzinie jest niezbędnym elementem procedury. Rozmowa taka powinna zostać przeprowadzona w warunkach gwarantujących swobodę

wypowiedzi i poszanowanie godności tej osoby oraz zapewniających jej bezpieczeństwo. Za każdym razem należy ocenić, czy miejsce przeprowadzania rozmów jest odpowiednie i zapewnia poczucie godności i bezpieczeństwa. Osoba, z którą się przeprowadza rozmowę w ramach wszczętej procedury musi mieć pewność, że ani sprawca ani osoby trzecie (uczniowie, nauczyciele, inni pracownicy czy rodzice dzieci uczęszczających do Szkoły) jej nie słyszą i co więcej, że informacje te nie będą w przyszłości takim osobom udostępniane.

Wszczynając procedurę należy w pierwszej kolejności podjąć działania interwencyjne mające na celu zapewnienie bezpieczeństwa osobie, co do której istnieje podejrzenie, że jest dotknięta przemocą w rodzinie (§ 3 rozporządzenia RM z 13 września 2011 r.). Działania te nie będą podejmowane zawsze przy wszczęciu procedury, ale jedynie w sytuacjach nagłych, w których istnieje zagrożenie dla życia i zdrowia dziecka. Aby szkoła mogła podejmować wobec rodzin dotkniętych przemocą działania interwencyjne powinno w tym celu podejmować ścisłą współpracę z podmiotami, które uprawnione są do wymienionych wyżej działań: pracownicy socjalni, policja lub przedstawiciele ochrony zdrowia.

Po wypełnieniu formularza „Niebieska Karta – A” osobie, co do której istnieje podejrzenie, że jest dotknięta przemocą w rodzinie, przekazuje się formularz „Niebieska Karta – B”. Jeżeli osobą tą jest dziecko, formularz B przekazuje się rodzicowi, opiekunowi prawnemu lub faktycznemu albo osobie, która zgłosiła podejrzenie stosowania przemocy w rodzinie. Ustawodawca przewidział, że formularza „Niebieska Karta – B” nie przekazuje się dziecku doznającemu przemocy w rodzinie. Formularza tego nie przekazuje się osobie podejrzanej o stosowanie przemocy w rodzinie. Jeżeli podejrzanym o stosowanie przemocy w rodzinie jest jeden z rodziców dziecka, to formularz „Niebieska Karta – B” należy przekazać jedynie drugiemu z rodziców. Wypełniony formularz należy przekazać do zespołu interdyscyplinarnego. Już po wypełnieniu formularza „Niebieska Karta – A” dyrektor szkoły lub nauczyciel (psycholog lub pedagog szkolny), który wszczął procedurę zobowiązany jest niezwłocznie, lecz nie później niż w terminie 7 dni od wszczęcia procedury przekazać oryginał wypełnionego formularza „Niebieska Karta – A” do przewodniczącego zespołu interdyscyplinarnego. W szkole zostaje kopia przekazanego formularza.

Kolejne czynności procedury opisane w rozporządzeniu, w tym wypełnianie formularzy Niebieska Karta C i D przeprowadzane są przez członków zespołu interdyscyplinarnego i grup roboczych.

Jeżeli osobą doznającą przemocy w rodzinie jest dziecko, wszystkie działania realizowane są w obecności rodzica, opiekuna prawnego lub faktycznego dziecka oraz w miarę możliwości w obecności psychologa

Rozdział XI

Zestaw procedur postępowania nauczycieli w sytuacji wystąpienia zachowań agresywnych u uczniów lub wychowanków

1. W sytuacji wystąpienia u ucznia lub wychowanka zachowań agresywnych (w czasie zajęć lekcyjnych lub opiekuńczo-wychowawczych) nauczyciel powinien:

- zareagować na zachowanie agresywne i natychmiast je przerwać;
- w miarę możliwości odsunąć ucznia od zajęć, w taki sposób aby nie stwarzał on zagrożenia dla innych a był pod opieką;
- podjąć zajęcia wyciszające;
- powiadomić o zaistniałej sytuacji wychowawcę klasy, który następnie powiadamia rodziców bądź opiekunów prawnych dziecka;
- w przypadkach szczególnie drastycznych zachowań agresywnych stwarzających zagrożenie dla zdrowia i życia wychowawca niezwłocznie powiadamia Dyrektora Ośrodka (lub pod nieobecność Dyrektora upoważnionego wychowawcę dyżurnego oznaczonego w grafiku grup wychowawczych na czerwono);
- z podjętych działań sporządzić notatkę „ARKUSZ OBSERWACJI ZACHOWANIA DZIECKA” uwzględniając wszystkie posiadane informacje o postępowaniu i zachowaniu ucznia, przekazać ją wychowawcy klasy;
- w przypadku kiedy agresja ucznia jest znacznie nasiloną nauczyciel zobowiązany jest poprosić o pomoc nauczyciela prowadzącego terapię pedagogiczną (pod jego nieobecność innego nauczyciela prowadzącego zajęcia w sali obok, w szczególnie trudnych sytuacjach inne dorosłe osoby z personelu ośrodka);
- w przypadku kiedy dwie osoby dorosłe nie są w stanie zapewnić bezpieczeństwa uczniom prowadzący zajęcia obowiązany jest wezwać pogotowie ratunkowo o podjętym działaniu powiadomić Dyrektora Ośrodka bądź inną osobę z kadry kierowniczej;

- jeżeli podczas ataku agresji uczniów uszkodzi lub zniszczy mienie Ośrodka nauczyciel o tym fakcie powinien powiadomić kierownika administracyjnego ;
- w przypadku wystąpienia zniszczenia i dewastacji mienia Ośrodka rodzice (opiekunowie prawni) ucznia naprawiają wyrządzone szkody lub uiszczają opłatę za ich naprawienie;
- jeżeli podczas ataku agresji uczniów pobił swojego kolegę nauczyciel zobowiązany jest odprowadzić poszkodowanego do gabinetu pielęgniarki. Pod jej nieobecność powinien bacznie obserwować poszkodowanego (bieżące obserwacje wpisywać do zeszytu spostrzeżeń o uczniach) aby sprawdzić czy nie zostało narażone jego zdrowie. W przypadku wystąpienia niepokojących objawów wezwać powinien pogotowie ratunkowe i o podjętych czynnościach powiadomić Dyrektora Ośrodka (lub pod nieobecność Dyrektora upoważnionego wychowawcę dyżurnego oznaczonego w grafiku grup wychowawczych na czerwono). Jeżeli po zaistniałym zdarzeniu nauczyciel kończy pracę ucznia przekazuje pod opiekę nauczyciela prowadzącego dalej zajęcia bądź do świetlicy szkolnej, informując uprzednio o całym zajściu. Kolejny nauczyciel kontynuuje obserwacje i gdy zajdzie potrzeba to on wzywa pogotowie ratunkowe.

Jeżeli atak agresji u ucznia wystąpi w czasie przerwy lekcyjnej wszystkie czynności podejmuje nauczyciel dyżurujący.

W przypadku gdy jest bezpośrednio zagrożone zdrowie i życie nauczyciela lub uczniów z najbliższego otoczenia dziecka agresywnego można wobec niego zastosować środki obrony koniecznej - obezwładnić, unieruchomić a następnie kolejno:

- wezwać pogotowie ratunkowe
- powiadomić Dyrektora (lub pod nieobecność Dyrektora upoważnionego wychowawcę dyżurnego oznaczonego w grafiku grup wychowawczych na czerwono)
- sporządzić notatkę - „ARKUSZ OBSERWACJI ZACHOWANIA DZIECKA”
- poinformować wychowawcę klasy.

2. Jeżeli nauczyciel doznał uszczerbku na zdrowiu uczniów pozostawia pod opieką nauczyciela prowadzącego zajęcia w sali obok

3. W szczególnie trudnych okolicznościach do obrony koniecznej można poprosić inne osoby dorosłe a jeżeli sytuacja tego wymaga uczniów.
4. Podczas pełnienia przez wychowawców internatu dyżuru nocnego, gdy sytuacja tego wymaga należy powiadomić bezpośredniego przełożonego, który następnie podejmie decyzję co do dalszych działań
5. Jeżeli uczeń lub wychowanek w ataku agresji dokona czynu karalnego należy postępować zgodnie z procedurą postępowania wobec sprawcy czynu karalnego oraz zgodnie z procedurą postępowania wobec ucznia, który stał się ofiarą czynu karalnego.

PROCEDURA POSTĘPOWANIA WOBEC SPRAWCY CZYNU KARALNEGO LUB WOBEC UCZNIÓW BIORĄCYCH UDZIAŁ W DZIAŁALNOŚCI GRUP PRZESTĘPCZYCH:

CZYN KARALNY

1 . Sprawcą jest uczeń, który ukończył lat 13, ale nie ukończył lat 17. Czynem karalnym, w rozumieniu kodeksu karnego, jest zachowanie o znamionach określonych w ustawie karnej.

2 . Do czynów karalnych zalicza się:

- przestępstwa, czyli czyny ścigane przez kodeks karny (np. zabójstwo, spowodowanie ciężkiego uszczerbku na zdrowiu, rozbój, bójki z użyciem broni palnej lub innych niebezpiecznych przedmiotów, gwałt, kradzież, kradzież z włamaniem, a także przestępstwa przeciw bezpieczeństwu powszechnemu, takie jak spowodowanie pożaru, eksplozji materiałów wybuchowych, rozprzestrzenienia substancji toksycznych, wzięcie zakładnika itp.)

3. wykroczenia – czyny zabronione, których konsekwencją są kary określone w kodeksie wykroczeń, a wśród nich:

- wykroczenia przeciw porządkowi i spokojowi publicznemu (zbiegowiska, krzyk, hałas, wybryki zakłócające spoczynek nocny, wywołujące zgorzenie)
- zachowania o charakterze chuligańskim (np. umyślne godzenie w spój i porządek publiczny, umyślne uszkodzenie lub niszczenie mienia).

4. Grupa przestępcza - porozumienie co najmniej trzech sprawców istniejące przez pewien czas i zawarte w celu dokonania jednego lub więcej przestępstw; występuje w niej element organizacji, polegającej na ustaleniu podziału ról i koordynacji działań uczestników, ułatwiającej dokonanie przestępstwa i ukrycie sprawców.

5. Sprawcą przestępstwa jest uczeń, który ukończył 17 rok życia

Kategorie przestępstw z Kodeksu karnego ścigane z urzędu:

- Udział w bójce lub pobiciu.
- Doprowadzenie małoletniego poniżej 15 lat do obcowania płciowego lub poddania się innej czynności seksualnej.
- Znęcanie się.
- Wywieranie wpływu na świadka w celu skłonienia do cofnięcia skarg lub wpłynięcia na złożone zeznania.
- Podrabianie dokumentów.
- Kradzież.
- Kradzież z włamaniem.
- Rozbój.
- Przywłaszczenie.
- Oszustwo.

6. Jeżeli uczeń lub wychowanek w ataku agresji dokona czynu karnego lub przestępstwa nauczyciel powinien :

- Niezwłocznie powiadomić bezpośredniego przełożonego.
- Ustalić okoliczności czynu i ewentualnych świadków zdarzenia.
- Przekazać sprawcę (o ile jest na terenie szkoły i jest znany) pedagogowi, psychologowi lub innemu nauczycielowi pod bezpośrednią opiekę.
- Powiadomić rodziców ucznia sprawcy o zajściu.
- Niezwłocznie powiadomić policję o zajściu.
- Zabezpieczyć wszelkie dowody przestępstwa i przekazać je policji (noże, przedmioty pochodzące z kradzieży).
- W przypadku wystąpienia aktu wandalizmu rodzice (opiekunowie prawni) ucznia naprawiają wyrządzone szkody lub uiszczają opłatę za ich naprawienie.
- W przypadku wystąpienia szczególnie drastycznych czynów zagrażających bezpośrednio zdrowiu i życiu innych osób Dyrektor podejmuje decyzję o ewentualnym zawieszeniu ucznia w jego prawach oraz o terminie tego zawieszenia.

- Dyrektor o zdarzeniu informuje instytucje: Sąd Rodzinny w przypadku osób nieletnich, organ prowadzący oraz organ nadzoru pedagogicznego.

PROCEDURA POSTĘPOWANIA NAUCZYCIELA WOBEC UCZNIĄ, KTÓRY STAŁ SIĘ OFIARĄ CZYNU KARALNEGO

1. Jeżeli uczeń lub wychowanek padnie ofiarą czynu karalnego nauczyciel powinien w pierwszej kolejności :

- Niezwłocznie udzielić mu pierwszej pomocy (przedmedycznej) lub zapewnić mu ją poprzez wezwania lekarza, w przypadku gdy ofiara doznała obrażeń.
- Niezwłocznie powiadomić Dyrektora Ośrodka (lub pod nieobecność Dyrektora upoważnionego wychowawcę dyżurnego oznaczonego w grafiku grup wychowawczych na czerwono)
- Powiadomić rodziców ucznia.
- Niezwłocznie wezwać policję w przypadku, gdy istnieje konieczność profesjonalnego zabezpieczenia śladów przestępstwa, ustalenia okoliczności i przesłuchania ewentualnych świadków zdarzenia.

PROCEDURA POSTĘPOWANIA W PRZYPADKU NARUSZENIA NIETYKALNOŚCI CIELESNEJ UCZNIĄ PRZEZ INNEGO UCZNIĄ, LUB NAUCZYCIELĄ, LUB INNEGO PRACOWNIKA PLACÓWKI

1. Jeżeli nauczyciel jest świadkiem naruszenia nietykalności cielesnej ucznia przez innego ucznia lub nauczyciela, lub pracownika placówki powinien:

- Zareagować na takie zachowanie i natychmiast je przerwać.
- Odizolować ucznia i zapewnić mu właściwą opiekę.
- W miarę potrzeby udzielić uczniowi pomocy przedmedycznej.
- Udzielić pomocy psychologiczno – pedagogicznej poszkodowanemu

uczniowi.

- Powiadomić Dyrektora Ośrodka lub pod jego nieobecność wicedyrektora ds. oświaty lub wicedyrektora grup wychowawczych.
- Sporządzić notatkę służbową z zaistniałej sytuacji.

PRZEPISY KOŃCOWE

1. Standardy wchodzi w życie z dniem jej ogłoszenia.
2. Ogłoszenie następuje w sposób dostępny dla pracowników szkoły, uczniów i ich opiekunów, w szczególności poprzez wywieszenie w miejscu ogłoszeń dla pracowników lub poprzez przesłanie jej tekstu drogą elektroniczną oraz poprzez zamieszczenie na stronie internetowej i wywieszenie w widocznym miejscu w siedzibie, również w wersji skróconej (dostępnej) w dokumentacji Standardów Ochrony Małoletnich.
3. **Koordinatorem Standardów Ochrony Małoletnich w Specjalnym Ośrodku Szkolno - Wychowawczym w Koszalinie jest Dyrektor Ośrodka**
4. **Do zadań Koordynatora Standardów Ochrony Małoletnich należy w szczególności:**

- Nadzór nad wdrażaniem i stosowaniem Standardów Ochrony Małoletnich (SOM);
- Przyjmowanie zgłoszeń dotyczących krzywdzenia lub zagrożenia krzywdzeniem małoletnich;
- Inicjowanie i koordynowanie działań interwencyjnych;
- Prowadzenie dokumentacji związanej z realizacją Standardów;
- Działań informacyjnych dla pracowników;
- Monitorowanie skuteczności obowiązujących procedur;
- Dokonywanie okresowego przeglądu i aktualizacji Standardów.
- W przypadku nieobecności Dyrektora jego zadania w zakresie Koordynatora SOM realizuje osoba przez niego wyznaczona.
- Dyrektor realizuje zadania Koordynatora przy wsparciu Grupy Zadaniowej ds. Standardów Ochrony Małoletnich

Do zadań Zespołu SOM należy w szczególności:

- analiza zgłoszeń i sytuacji problemowych;
- wspieranie Koordynatora w działaniach interwencyjnych;
- opracowywanie wniosków i rekomendacji;

- udział w przeglądzie i aktualizacji Standardów;
- inicjowanie działań profilaktycznych i edukacyjnych.